

DT
2507M

DVB-T / TV ANALOGICA

DVB-T / ANALOG TV

TELEVISORE PORTATILE CON
DIGITALE TERRESTRE E TV
ANALOGICA

Manuale d'uso e collegamento

PORTABLE TV WITH DIGITAL
TERRESTRIAL AND ANALOGUE TV

User's guide





ATTENZIONE

RISCHIO DI SCOSSE
ELETTRICHE NON ESPORRE
A PIOGGIA E UMIDITÀ



ATTENZIONE: NON APRITE L'APPARECCHIO. ALL'INTERNO NON VI SONO COMANDI MANIPOLABILI DALL'UTENTE NE PARTI DI RICAMBIO. PER TUTTE LE OPERAZIONI DI SERVIZIO RIVOLGERSI AD UN CENTRO DI ASSISTENZA AUTORIZZATO TREVÌ



VOLTAGGIO PERICOLOSO

Questo simbolo riportato sul retro dell'apparecchio e in questo manuale segnala la presenza all'interno di questo apparecchio di componenti operanti ad alta tensione, non apritelo per evitare il rischio di scosse elettriche.



ATTENZIONE

Questo simbolo riportato sul retro dell'apparecchio e in questo manuale indicano la presenza sugli stessi di importanti istruzioni per la sicurezza d'uso. Leggetele attentamente prima di utilizzare l'apparecchio.

1 PREFERAZIONE

Grazie per aver acquistato questo prodotto Trevi!

Prima di utilizzarlo si prega di leggere attentamente il seguente manuale d'uso.

- Accertarsi che il prodotto non sia danneggiato, in tal caso rivolgersi al venditore.
- Controllare che siano presenti tutti gli accessori.
- Non aprire l'apparecchio: all'interno non vi sono nè comandi manipolabili dall'utente nè parti di ricambio. Per tutte le operazioni rivolgersi ad un Centro Assistenza Autorizzato Trevi.

2 PRECAUZIONI DI SICUREZZA

- Posizionare l'apparecchio in un luogo areato.
- Non coprire le fessure di ventilazione.
- I cavi devono essere nascosti e protetti.
- Tenere l'apparecchio lontano dai seguenti luoghi:
vicino a fonti di calore (caloriferi, stufe, raggi diretti del sole, ecc...);
vicino a zone umide (stanze da bagno, piscine, ecc...);
zone polverose;
zone soggette a forti vibrazioni.
- Scollegare il cavo di alimentazione durante i temporali o per lunghi periodi di inutilizzo.

3 CURA E MANUTENZIONE

- Scollegare l'apparecchio prima di pulirlo.
- Non usare solventi o liquidi, ma solo un panno morbido e asciutto.

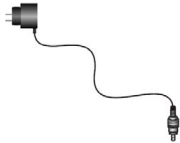
4 ALL'INTERNO DELL'IMBALLO



TV



Telecomando



Adattatore AC 230V/DC 12V



Adattatore auto

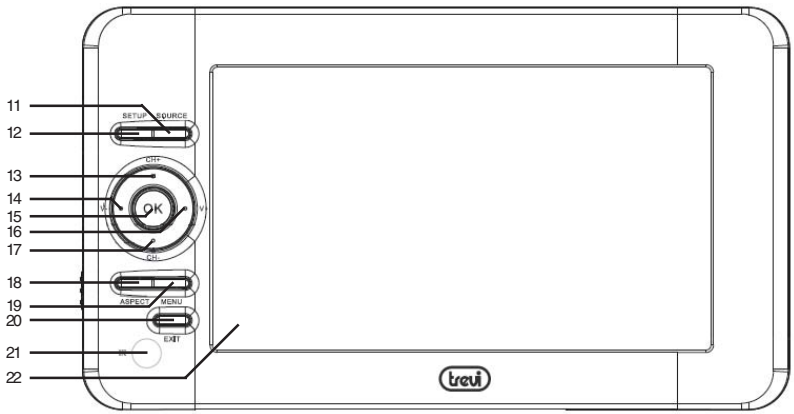
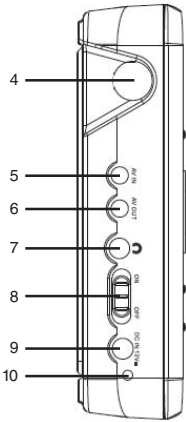
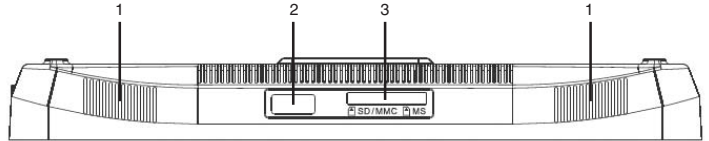


Antenna DVB-T



Manuale d'uso

5 DESCRIZIONE COMANDI TV



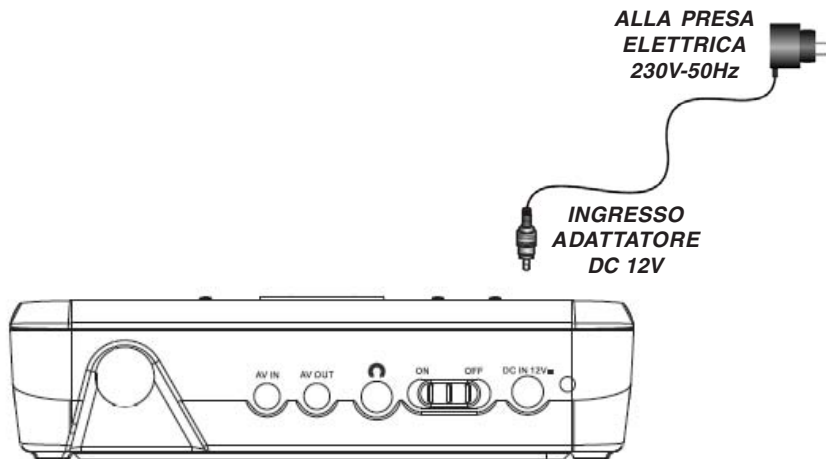
- 1. Altoparlanti
- 2. Ingresso USB 2.0
- 3. Ingresso SD/MMC/MS Card
- 4. Ingresso antenna
- 5. Ingresso AV (Audio/Video)
- 6. Uscita AV (Audio/Video)
- 7. Presa cuffia
- 8. Interruttore ON/OFF
- 9. Ingresso adattatore DC 12V
- 10. Indicatore di carica batteria
- 11. Tasto SOURCE, consente di selezionare la sorgente di ingresso
- 12. Tasto SETUP, consente di attivare il menù di configurazione.
- 13. Tasto CH+/▲, consente di selezionare il canale successivo a quello che si sta guardando/tasto di navigazione menù alto
- 14. Tasto V-/◀, consente di diminuire il volume d'ascolto/tasto di navigazione menù sinistra
- 15. Tasto OK, consente di confermare/attivare una voce di menù selezionata
- 16. Tasto V+ /▶, consente di aumentare il volume d'ascolto/tasto di navigazione menù destra
- 17. Tasto CH-/▼, consente di selezionare il canale precedente a quello che si sta guardando/tasto di navigazione menù basso
- 18. Tasto ASPECT, consente di commutare l'aspetto dello schermo da 4:3 a 16:9 e viceversa
- 19. Tasto MENU, consente di attivare l'OSD (menù) del DVB-T o del TV analogico.
- 20. Tasto EXIT, consente di uscire dai menù.
- 21. Sensore infrarosso
- 22. Display

6 INSTALLAZIONE E COLLEGAMENTI

6.1 ALIMENTAZIONE RETE AC 230V-50Hz

- Collegare l'adattatore di rete AC 230V/DC 12V ad una presa elettrica 230V-50Hz e lo spinotto nell'ingresso adattatore DC 12V.

Nota:
Utilizzare solo l'adattatore in dotazione. Altri apparati potrebbero avere polarità e/o tensioni diverse.

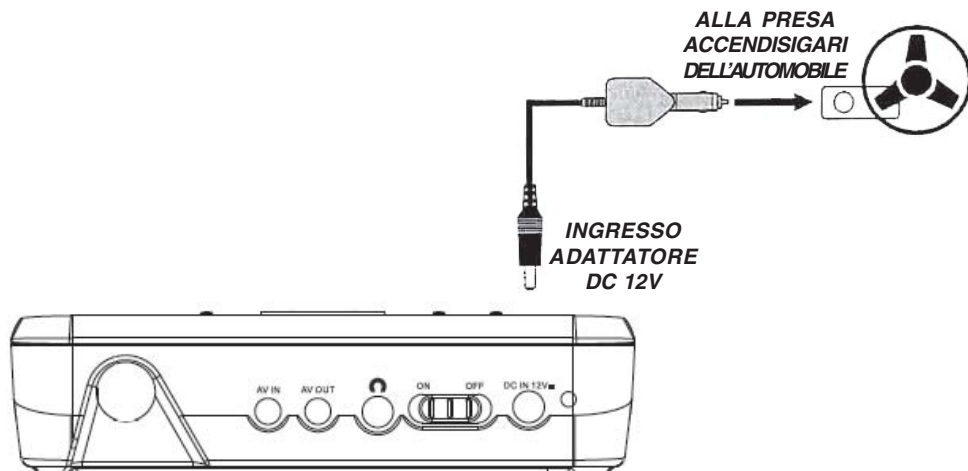


6.2 ALIMENTAZIONE DC 12V

Questo collegamento permette di utilizzare il DTV 2507M all'interno dell'automobile.

- Collegare l'adattatore per auto ad una presa accendisigari DC 12V per auto e lo spinotto nell'ingresso adattatore DC 12V.

Nota:
Non collegare il DTV 2507M alla presa accendisigari di camper e mezzi pesanti che forniscono 24V. Il DTV 2507M assorbe circa 1500mA, pertanto è sconsigliato l'utilizzo per lunghi periodi ad automobile spenta per evitare di scaricare la batteria.



6.3 ALIMENTAZIONE A BATTERIA E SUA RICARICA

Il DTV 2507M al suo interno utilizza una batteria ricaricabile al lithio. Al completamento della carica funzionerà senza essere collegato ad una presa di alimentazione.

Ricaricare la batteria solo a lettore spento e in ambienti interni.

- Collegare il DTV 2507M all'adattatore di rete o all'adattatore per auto.

- L'indicatore di carica si illumina: rosso indica batteria in caricamento, verde indica batteria carica.

Il tempo di carica medio tramite adattatore di rete ad apparecchio spento (fast charge, ricarica veloce) è di circa 4h.

La durata della batteria è di circa 1h30' in modalita DVB-T.

AVVERTENZA PER IL CORRETTO UTILIZZO DELLA BATTERIA RICARICABILE

Ricaricare la batteria ad una temperatura compresa tra i 5°C e i 35°C.

Non prolungare la ricarica oltre i tempi indicati per evitare il rischio di surriscaldamento e scoppio.

Non ricaricare la batteria per un tempo superiore alle 6 ore.

La ricarica della batteria oltre i tempi indicati o un prolungato periodo di inattività possono ridurne la durata.

La batteria ricaricabile è soggetta ad usura e la sua capacità diminuisce gradualmente.

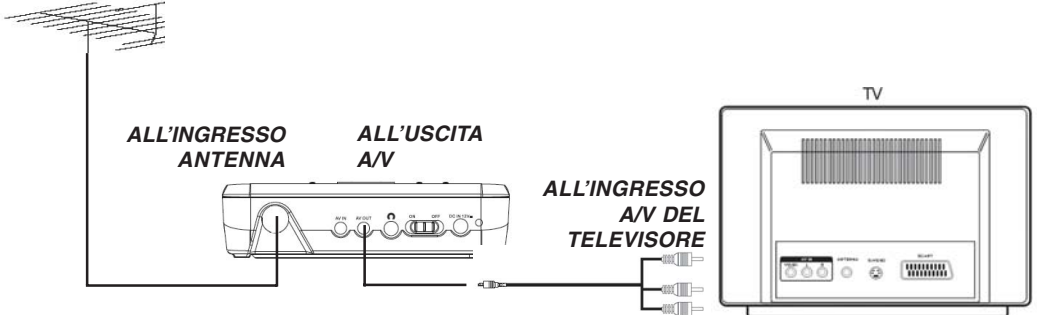
Per prolungare la durata della batteria, utilizzarla quando è completamente carica fino al completo scaricamento, quindi ricaricarla completamente di nuovo prima di utilizzarla nuovamente.

Mettendo in carica una batteria non completamente esaurita, la sua durata risulterà ridotta. In questo caso, ripetere il ciclo caricamento/scaricamento completo più volte.

Evitare di tenere la batteria sottocarica tutta la notte.

6.4 COLLEGAMENTO ALL'ANTENNA E AD UN TV

- Collegare il cavo d'antenna 75 ohm all'ingresso antenna posto sul lato dell'apparecchio.
- Collegare un cavo AV jack-RCA (non in dotazione) all'uscita AV posto sul lato dell'apparecchio.
- Collegare l'altro capo del cavo AV jack-RCA (non in dotazione) all'ingresso AV del TV (controllare il manuale d'uso del TV).



6.5 COLLEGAMENTO AD APPARECCHI ESTERNI

- Collegare un cavo AV jack-RCA (non in dotazione) all'ingresso AV posto sul lato dell'apparecchio.
- Collegare l'altro capo del cavo AV jack-RCA (non in dotazione) all'uscita AV dell'apparecchio esterno (VHS, lettore DVD, ecc...).
- Commutare sul canale AV IN tramite il tasto SOURCE.



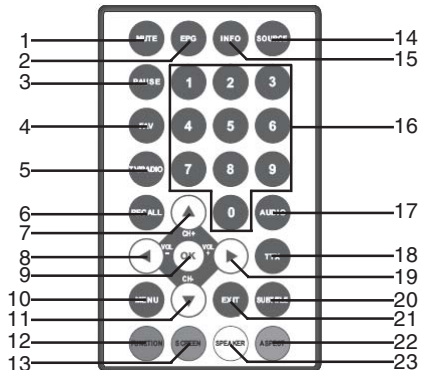
7 TELECOMANDO

7.1 INSTALLAZIONE

- Aprire il vano batterie posto sul retro del telecomando.
- Inserire 1 batteria a bottone formato CR2025 assicurandosi di rispettare le indicazioni riportate sul retro del telecomando.
- Richiudere il vano batterie.

Rimuovere le batterie dal telecomando se non si usa per lunghi periodi.

7.2 DESCRIZIONE COMANDI



1. Tasto MUTE, consente di escludere momentaneamente l'audio.
2. Tasto EPG, consente di visualizzare tutte le informazioni inerenti alle trasmissioni di ogni canale.
3. Tasto PAUSE, consente di attivare il fermo immagine momentaneo della trasmissione.
4. Tasto FAV, consente di accedere alla lista dei canali preferiti.
5. Tasto TV/RADIO, consente di passare dai canali TV alle stazioni Radio.
6. Tasto RECALL, consente di visualizzare l'ultimo canale visionato.
7. Tasto CH+/▲, consente di selezionare il canale successivo a quello che si sta guardando/tasto di navigazione menù alto.
8. Tasto VOL-/◀, consente di diminuire il volume d'ascolto/tasto di navigazione menù sinistra.
9. Tasto OK, consente di confermare/attivare una voce di menù selezionata.
10. Tasto MENU, consente di attivare l'OSD (menù).
11. Tasto CH-/▼, consente di selezionare il canale precedente a quello che si sta guardando/tasto di navigazione menù basso.
12. Tasto FUNCTION/ROSSO, consente di attivare il menù di configurazione.
13. Tasto SCREEN/VERDE, consente di spegnere/accendere lo schermo.
14. Tasto SOURCE, consente di selezionare la sorgente di ingresso.
15. Tasto INFO, consente di visualizzare le informazioni sulle trasmissioni di ogni canale.
16. Tastierino numerico.
17. Tasto AUDIO, consente di selezionare il sistema audio (STEREO/LEFT/RIGHT/MONO).
18. Tasto TTX, consente di attivare il teletext (se disponibile).
19. Tasto VOL+/▶, consente di aumentare il volume d'ascolto/tasto di navigazione menù destra.
20. Tasto SUBTITLE, consente di selezionare il linguaggio dei sottotitoli trasmessi (se disponibili).
21. Tasto EXIT, consente di uscire dai menù.
22. Tasto ASPECT/BLU, consente di commutare l'aspetto dello schermo da 4:3 a 16:9 e viceversa.
23. Tasto SPEAKER/GIALLO, consente di disattivare/attivare gli altoparlanti.

8 OPERAZIONI PRELIMINARI

8.1 ACCENSIONE/SPEGNIMENTO

- Spostare il selettore ON/OFF sulla posizione ON per accendere il lettore.
- Spostare il selettore ON/OFF sulla posizione OFF per spegnere il lettore.

Nota:

Nell'utilizzo tramite pacco batterie è utile lo spegnimento dello schermo tramite il tasto SCREEN per aumentare la durata dello stesso pacco batterie, specialmente su sorgenti che utilizzano solo fonti audio.

8.2 VISUALIZZAZIONE CANALI MEMORIZZATI

- Premere il tasto CH+ per posizionarsi sul canale memorizzato successivo.
- Premere il tasto CH- per posizionarsi sul canale memorizzato precedente.

E' possibile utilizzare anche il tastierino numerico; per cercare canali a doppia/tripla cifra digitare i numeri che compongono il canale e attendere il cambio del canale. Nel caso il cambio canale non avvenga significa che il canale digitato non esiste.

8.3 REGOLAZIONE VOLUME E FUNZIONE MUTE

- Premere i tasti VOL+ e VOL- del telecomando o i tasti V+ e V- sull'unità per aumentare/diminuire il volume del DVB-T.
- Premere il tasto MUTE per escludere momentaneamente l'audio, riprenderlo per ripristinarlo.

9 SEZIONE RICEVITORE DVB-T

I comandi su frontale dell'apparecchio hanno le stessa funzione di quelli presenti sul telecomando.

- Accendere il lettore.
- Selezionare la funzione DVB tramite il tasto SOURCE.

9.1 PRIMA ACCENSIONE DVB-T

Per navigare all'interno dei menù occorre utilizzare i tasti di navigazione, premere OK per confermare la selezione oppure premere il tasto EXIT per uscire.

Alla prima accensione verrà visualizzata una schermata simile:



Nota:

Nel caso non venga visualizzata la schermata accedere al menù principale alla voce IMPOSTAZIONE>INSTALLAZIONE (paragrafo 10.5.1).

Impostazione Antenna:

- Tramite i tasti di navigazione selezionare ON se si utilizza un'antenna amplificata altrimenti lasciare su OFF.

Impostazione Paese:

- Tramite i tasti di navigazione selezionare il paese dove si vuole effettuare la ricerca.

Lingua OSD:

- Tramite i tasti di navigazione selezionare la lingua del menù (OSD).

Lingua audio:

- Tramite i tasti di navigazione selezionare la lingua d'ascolto principale.

Lingua sottotitoli:

- Tramite i tasti di navigazione selezionare la lingua dei sottotitoli principale.

LCN:

- Tramite i tasti di navigazione attivare o meno il Logical Channel Number (LCN). Questa funzione permette di assegnare i numeri dei canali in base alla sequenza di ricezione (ON) o in base ai numeri progressivi 1,2,3,... (OFF).

Auto Fuso orario:

- Tramite i tasti di navigazione attivare o meno l'assegnazione automatica del fuso orario in base al paese scelto.

Fuso orario

- Tramite i tasti di navigazione selezionare il fuso orario del proprio paese. Questa funzione non è modificabile se la voce "Auto Fuso Orario" è impostata su ON.

9.2 AVVIO RICERCA**9.2.1 RICERCA AUTOMATICA**

La ricerca automatica cancella gli eventuali canali precedentemente installati e ne ricerca di nuovi in base al paese selezionato alla voce "Impostazione Paese".

- Premere il tasto OK per avviare la ricerca automatica.
- Premere il tasto VERDE per cancellare il database e avviare la ricerca o il tasto EXIT per tornare alla schermata d'installazione.

9.2.2 RICERCA MANUALE

La ricerca manuale aggiunge e non cancella gli eventuali canali precedentemente installati. L'utente dovrà conoscere la frequenza e la larghezza di banda del canale; se dovesse scansionare la stessa frequenza e larghezza di banda per più di una volta, verrà cancellato il canale precedente.

- Premere il tasto VERDE per avviare la ricerca manuale.
- Tramite i tasti di navigazione selezionare un canale: ad un canale corrisponde una frequenza ed una larghezza di banda.
- Premere il tasto OK per avviare la ricerca.

L'utente può altresì modificare il numero del canale premendo il tasto ROSSO e impostarlo con il tastierino numerico. Stessa cosa per quanto riguarda la frequenza e la larghezza di banda modificandole direttamente con il tastierino numerico.

Nota:

Se il TV segnala "Nessun segnale" significa che non c'è segnale, occorre quindi verificare il cavo o l'impianto d'antenna.

9.3 RIORDINO CANALI MEMORIZZATI

Consente di spostare la posizione di un canale precedentemente memorizzato.

- Premere il tasto MENU per entrare nel menù principale.
- Selezionare TV.
- Selezionare ELENCO TV.
- Selezionare il canale da spostare tramite i tasti di navigazione ▲ ▼.
- Selezionare la voce SPOSTA tramite i tasti di navigazione ◀ ▶ [verificare che la voce LCN all'interno del menù INSTALLAZIONE (paragrafo 10.5.1) sia impostata su OFF].
- Premere il tasto OK.
- Spostarsi tramite i tasti di navigazione ▲ ▼ fino a raggiungere la nuova posizione prescelta.
- Premere il tasto OK per confermare.
- Premere il tasto GIALLO per salvare la scelta effettuata e confermare con il tasto OK.

Nota:

La stessa procedura vale per i canali Radio; nel menù principale selezionare RADIO al posto di TV, dopodichè selezionare ELENCO RADIO al posto di ELENCO TV.

9.4 TASTI RAPIDI

E' possibile accedere direttamente a varie funzioni dell'apparecchio attraverso il telecomando:

INFO, si visualizzano informazioni dettagliate riguardo alla programmazione del canale corrente.

PAUSE, si effettua un fermo immagine del programma in corso.

FAV, si visualizzano solo i canali inseriti nelle varie liste dei canali (categorie) (vedi paragrafo 10.1.1).

RECALL, richiama l'ultimo canale visionato.

SUBTITLE, si selezionano le varie lingue dei sottotitoli (se disponibili).

TV/RADIO, si passa dai canali TV a quelli Radio e viceversa.

9.5 GUIDA ELETTRONICA DEI PROGRAMMI (EPG)

All'interno di EPG si possono visualizzare tutte le informazioni inerenti alle trasmissioni di ogni canale.

- Premere il tasto EPG.
- Premere i tasti di navigazione \blacktriangle \blacktriangledown fino a selezionare il canale desiderato; a destra vengono indicati l'orario e i nomi delle trasmissioni in corso e successive.
- Premere il tasto \blacktriangleright per spostarsi nella finestra delle trasmissioni.
- Selezionare la trasmissione desiderata tramite i tasti di navigazione \blacktriangle \blacktriangledown .
- Premere il tasto OK per visualizzare eventuali dettagli riguardanti la trasmissione selezionata.
- Premere il tasto EXIT per tornare alla schermata iniziale.
- Premere il tasto EXIT per tornare alla normale visualizzazione.

10 MENU DVB-T

- Premere il tasto MENU.

Per navigare all'interno del menù principale occorre utilizzare i tasti di navigazione \blacktriangleleft \blacktriangleright per selezionare la voce del menù desiderata, i tasti \blacktriangle \blacktriangledown per selezionare la sottovoce e il tasto OK per confermare la selezione oppure il tasto EXIT per uscire.

10.1 TV

10.1.1 ELENCO TV

Consente di visualizzare e modificare la lista dei canali TV memorizzati.

- Selezionare il canale tramite i tasti di navigazione \blacktriangle \blacktriangledown .
- Selezionare la voce desiderata tramite i tasti di navigazione \blacktriangleleft \blacktriangleright .



Pref.:

Consente di creare una o più liste di canali preferiti.

Al primo utilizzo tutti i canali sono raggruppati nel canale (categoria) "Tutto".

- Premere i tasti da 1 a 8 per aggiungere il canale prescelto alla lista dei seguenti canali (categorie): News, Sport, Film, Musica, Shopping, Viaggi, Ragazzi e Ragazze. Ogni canale (categoria) è contraddistinto da un simbolo.
- Premere il tasto GIALLO per salvare la scelta effettuata e confermare con il tasto OK o uscire con il tasto EXIT.

Una volta create le liste dei canali preferiti premere il tasto BLU per visualizzare il contenuto di ogni lista.

- Selezionare il canale (categoria) desiderato tramite i tasti di navigazione \blacktriangleleft \blacktriangleright e premere il tasto BLU per confermare.
- Selezionare il canale tramite i tasti di navigazione \blacktriangle \blacktriangledown .

Blocca:

Consente di attivare/disattivare il blocco del/i canale/i.

Se il BLOCCO CANALE (vedi paragrafo 10.5.3) non è attivato, il canale viene visualizzato ugualmente, anche se il blocco è attivo.

- Premere il tasto OK per attivare il blocco del canale, verrà visualizzato un simbolo con un lucchetto. Ripremerlo per disattivarlo, il simbolo con il lucchetto scomparirà.
- Premere il tasto GIALLO per salvare la scelta effettuata e confermare con il tasto OK o uscire con il tasto EXIT.

Modifica:

Consente di modificare il nome del canale.

- Premere il tasto OK per entrare nella pagina delle informazioni del canale.
- Premere il tasto OK per effettuare la modifica.
- Modificare il nome del canale tramite il tastierino numerico seguendo le indicazioni a video.
- Premere il tasto OK per salvare la modifica effettuata o uscire con il tasto EXIT.
- Premere il tasto ROSSO per salvare e tornare alla schermata principale.

Sposta:

Consente di spostare la posizione dei canali.

- Premere il tasto OK per selezionare il canale.
- Spostarsi tramite i tasti di navigazione ▲ ▼ fino a raggiungere la nuova posizione prescelta.
- Premere il tasto OK per confermare.
- Premere il tasto GIALLO per salvare la scelta effettuata e confermare con il tasto OK o uscire con il tasto EXIT.

Nota:

Questa funzione non è disponibile se la voce LCN (vedi paragrafo 9.1) è impostata su ON.

Ordina:

Consente di disporre la lista dei canali secondo un genere prestabilito.

- Premere il tasto ROSSO per ordinare i canali dalla A alla Z. Ripremerlo per invertire l'ordine.
- Premere il tasto VERDE per ordinare i canali da quelli liberi (gratis) a quelli a pagamento. Ripremerlo per invertire l'ordine.

Nota:

Questa funzione non è disponibile se la voce LCN (vedi paragrafo 9.1) è impostata su ON.

Ignora:

Consente di non visualizzare il canale.

- Premere il tasto OK per selezionare il canale.
- Premere il tasto GIALLO per salvare la scelta effettuata e confermare con il tasto OK o uscire con il tasto EXIT.

A questo punto il canale non verrà più visualizzato durante lo "zapping".

Elimina:

Consente la cancellazione dei canali.

- Premere il tasto OK, verrà visualizzato un simbolo con una X.
- Premere il tasto GIALLO per salvare la scelta effettuata e confermare con il tasto OK o uscire con il tasto EXIT.

E' possibile eliminare tutti i canali selezionandoli tutti con il tasto VERDE.

Cerca:

Consente di ricercare un canale dalla lista di quelli installati.

- Premere il tasto OK per effettuare la ricerca.
- Inserire le lettere e/o i numeri del canale da ricercare tramite il tastierino numerico seguendo le indicazioni a video.
- Premere il tasto OK per avviare la ricerca o uscire con il tasto EXIT.
- Se trovato il canale verrà evidenziato nella lista di ELENCO TV.

10.1.2 GUIDA TV

Equivalente del tasto EPG (vedi paragrafo 9.5).

10.2 RADIO

10.2.1 ELENCO RADIO

Stesse funzioni di ELENCO TV (vedi paragrafo 10.1.1).

10.2.2 GUIDA RADIO

Equivalente del tasto EPG (vedi paragrafo 9.5).

10.3 MULTIMEDIALE

10.3.1 ALBUM

Consente di visualizzare le immagini JPG presenti all'interno della penna USB/lettore MP3 o SD/MMC/MS Card.

- Nel caso siano inserite sia una penna USB/lettore MP3 che una SD/MMC/MS Card, premere il tasto INFO e selezionare la periferica tramite i tasti di navigazione ◀ ▶ .
- Premere il tasto OK per confermare.
- Una volta tornati alla visualizzazione delle miniature, premere il tasto OK per visualizzare l'immagine selezionata.
Utilizzare il tasto ROSSO per zoommare, VERDE per passare alla modalità MUSICA (vedi paragrafo 10.3.2), GIALLO per la riflessione orizzontale, BLU per la riflessione verticale, i tasti di navigazione ◀ ▶ per ruotare l'immagine e i tasti di navigazione ▲ ▼ per selezionare l'immagine precedente o successiva.
- Premere una seconda volta il tasto OK per avviare la presentazione delle immagini presenti nella cartella selezionata.
- Premere una volta il tasto EXIT per ritornare alla visualizzazione delle miniature.
- Premere il tasto BLU per effettuare la ricerca delle immagini all'interno delle sottocartelle. A sinistra vengono visualizzate le cartelle all'interno del dispositivo USB, mentre a destra vengono visualizzate le immagini JPG all'interno della cartella selezionata.

10.3.2 MUSICA

Consente di riprodurre i file MP3 presenti all'interno della penna USB/lettore MP3.

A sinistra vengono visualizzate le cartelle all'interno della penna USB/lettore MP3, mentre a destra vengono visualizzati i file MP3 all'interno della cartella selezionata.

- Nel caso siano inserite sia una penna USB/lettore MP3 che una SD/MMC/MS Card, premere il tasto INFO e selezionare la periferica tramite i tasti di navigazione ◀ ▶ .
- Premere il tasto OK per confermare.
- Una volta tornati alla visualizzazione dei file, premere il tasto OK per avviare la riproduzione.
Utilizzare il tasto ROSSO per mettere in pausa la riproduzione e riprenderlo per riavviarla, VERDE per fermare la riproduzione, GIALLO per selezionare il tipo di ripetizione (TUTTO, SINGOLO, CASUALE, OFF), BLU per l'avanzamento veloce.
- Premere il tasto EXIT per tornare al MENU PRINCIPALE (premerlo due volte se la riproduzione è avviata).

10.3.3 FILM

Consente di riprodurre i file MPEG4 presenti all'interno della penna USB/lettore MP3.

Nota:

Alcuni file potrebbero non essere riprodotti a causa del codec con cui sono stati creati e che il DTV 2507M non riconosce.

A sinistra vengono visualizzate le cartelle all'interno della penna USB/lettore MP3, mentre a destra vengono visualizzati i file MP3 all'interno della cartella selezionata.

- Nel caso siano inserite sia una penna USB/lettore MP3 che una SD/MMC/MS Card, premere il tasto INFO e selezionare la periferica tramite i tasti di navigazione ◀ ▶ .
- Premere il tasto OK per confermare.
- Una volta tornati alla visualizzazione dei file, premere il tasto OK per avviare la riproduzione.
Utilizzare il tasto ROSSO per mettere in pausa la riproduzione e riprenderlo per riavviarla, VERDE per avviare la moviola avanzando di fotogramma in fotogramma ad ogni pressione del tasto, GIALLO per il riavvolgimento veloce, BLU per l'avanzamento veloce.
- Premere il tasto EXIT per tornare al MENU PRINCIPALE (premerlo due volte se la riproduzione è avviata)

10.4 GIOCHI

10.4.1 GOMOKU

Consente di selezionare il gioco GOMOKU presente nel menù.

10.4.2 CALENDARIO

Consente di visionare il calendario.

10.4.3 CALCOLATRICE

Consente di utilizzare la calcolatrice. Seguire le indicazioni a video per eseguire le operazioni.

10.5 IMPOSTAZIONE

10.5.1 INSTALLAZIONE

Consente di effettuare la scansione del segnale per la ricerca dei canali.

Seguire le indicazioni riportate al paragrafo 9.1.

10.5.2 IMPOSTAZIONE TV

Consente di modificare le varie impostazioni di sistema.

Modalità TV:

Consente di modificare il sistema video.

- Selezionare il sistema video desiderato. Si può scegliere tra: PAL, NTSC e AUTOMATICO.

In Italia si usa il sistema PAL.

Trasparenza OSD:

Consente di impostare la trasparenza della finestra del menù (OSD).

Durata vis. informazioni:

Consente di impostare la durata di permanenza delle informazioni riguardanti il canale sullo schermo.

10.5.3 PASSWORD

Consente di modificare le impostazioni riguardanti le password d'accesso.

Setup Menu Lock:

Consente l'accesso ai menù tramite password. La password di default è 0000.

Blocco canale:

Consente l'attivazione della funzione BLOCCA (vedi paragrafo 10.1.1).

Blocca censura:

Consente di impostare il livello di protezione per la visualizzazione dei canali a contenuto speciale.

Ogni trasmissione incorpora un codice di protezione più o meno alto in base al tipo di contenuto.

Cambia password:

Consente di modificare la password.

- Inserire la vecchia password.
- Inserire la nuova password (di 4 cifre).
- Reinserire la nuova password.
- Verrà visualizzato un messaggio di effettuata modifica, selezionare OK per confermare la modifica.

10.5.4 IMPOSTA TIMER

Consente di programmare le trasmissioni desiderate.

- Selezionare numero della programmazione.
- Premere il tasto ROSSO per effettuare la modifica.
- Selezionare il tipo di canale (TV o Radio).
- Selezionare il numero del canale. Il nome del canale cambierà di conseguenza con il numero del canale stesso.
- Impostare la data di programmazione tramite il tastierino numerico.
- Impostare l'orario di inizio programmazione tramite il tastierino numerico.
- Impostare l'orario di fine programmazione tramite il tastierino numerico.
- Impostare la ciclicità della programmazione; si può scegliere tra UNA VOLTA, GIORNALIERO, SETTIMANALE, MENSILE, TERMINA.

Nel caso di programmazione che comprende una fascia d'orario già compresa in un'altra programmazione darà un messaggio di conflitto e renderà inattiva la programmazione.

- Premere il tasto VERDE per eliminare la programmazione.

10.5.5 IMPOSTA PREDEFINITI

Consente di ripristinare i valori di fabbrica.

Una volta effettuata la procedura verrà visualizzata la schermata di prima installazione (vedi capitolo 9).

10.5.6 SW UPDATE

Consente di aggiornare il sistema tramite l'utilizzo dell'ingresso USB.

11 TELETEXT DVB-T

Il teletext è un sistema di informazioni trasmesso da alcune emittenti che si consulta come un giornale, sfogliandolo pagina per pagina.

- Premere il tasto TELETEXT per attivare il teletext.
- Selezionare la lingua disponibile.

Se non viene data la disponibilità della lingua significa che il teletext non è attivo su quel canale.

- Sullo schermo apparirà il sommario con le varie rubriche formate da pagine di tre cifre.
- Premere il tasto EXIT per uscire dal teletext.

11.1 RICERCA DI UNA PAGINA

Comporre il numero di pagina voluta con il tastierino numerico. Digitare le tre cifre che compongono il numero della pagina (per esempio "201") premendo in sequenza il numero "2" - "0" - "1", il numero viene visualizzato in alto a sinistra, il conta pagine inizia la ricerca, la pagina viene visualizzata.

Per consultare un'altra pagina ripetere l'operazione.

12 SEZIONE TV ANALOGICA

I comandi su frontale dell'apparecchio hanno le stessa funzione di quelli presenti sul telecomando.

- Accendere il lettore.
- Selezionare la funzione TV analogica tramite il tasto SOURCE.

12.1 MENU TV ANALOGICA

- Premere il tasto MENU.

Per navigare all'interno del menù occorre utilizzare i tasti di navigazione ▲▼ per selezionare la voce del menù desiderata, e i tasti ◀▶ per modificare/attivare la voce, oppure il tasto EXIT per uscire.

Ric. auto (Ricerca automatica):

Consente di effettuare la ricerca automatica dei canali.

- Selezionare la funzione tramite i tasti ▲▼.
- Attivare la ricerca con i tasti ◀▶. L'apparecchio inizia la ricerca e la memorizzazione automatica di tutti i canali analogici.

Ricerca (manuale):

Consente di effettuare la ricerca manuale dei canali.

- Selezionare la funzione tramite i tasti ▲▼.
- Attivare la ricerca con i tasti ◀▶, posizionandovi sulla frequenza immediatamente precedente/successiva.
- La frequenza verrà memorizzata automaticamente alla posizione (numero) indicata alla voce "Posizione".

Fine:

Consente di effettuare la sintonizzazione fine del canale memorizzato.

- Selezionare la funzione tramite i tasti ▲ ▼ .
- Attivare la sintonizzazione fine con i tasti ◀ ▶ , la frequenza memorizzata diminuirà/aumenterà di 0,05MHz.

Posizione:

Consente di selezionare il numero di canale per la memorizzazione manuale.

- Selezionare la funzione tramite i tasti ▲ ▼ .
- Cambiare il numero di canale tramite i tasti ◀ ▶ .

Sos. (Swap):

Consente di invertire la posizione di due canali memorizzati.

1. Selezionare la funzione tramite i tasti ▲ ▼ .
2. Selezionare il canale che si vuole invertire con quello visualizzato tramite i tasti ◀ ▶ .

Per esempio si vuole invertire il canale 2 con il canale 4:

1. Selezionare il canale 2 ("Posizione" 2).
2. Nella funzione "Sos." selezionare il canale 4; verrà così visualizzato Sos. 4<-->2.
3. Selezionare il canale 2 e confermare l'inversione con il tasto ▶ .

S. Suo.:

Consente di impostare il sistema audio.

- Selezionare la voce tramite i tasti ▲ ▼ .
- Cambiare il sistema audio tramite i tasti ◀ ▶ .

Nota:

In Italia si usa il sistema BG.

Pro. (Skip):

Consente di escludere il canale visualizzato dalla sequenza dei canali memorizzati. Per esempio se la sequenza dei canali è 1-2-3-4-5 e si vuole escludere il canale 4 la sequenza diventerà 1-2-3-5.

- Selezionare il canale da escludere (vedi "Posizione")
- Selezionare la funzione tramite i tasti ▲ ▼ .
- Attivare la funzione tramite i tasti ◀ ▶ .
- Ora il canale da voi selezionato sarà escluso dalla sequenza dei canali memorizzati.

Nota:

Per ripristinare la visualizzazione del canale escluso effettuare l'operazione inversa.

13 MENU CONFIGURAZIONE DI SISTEMA

- Premere il tasto SETUP.

Per navigare all'interno del menù principale occorre utilizzare i tasti di navigazione ▲ ▼ per selezionare la voce del menù desiderata, e i tasti ◀ ▶ per modificare/attivare la voce, oppure il tasto EXIT per uscire.

Luminosità:

Consente di impostare il valore della luminosità da 0 a 100.

- Selezionare la funzione tramite i tasti ▲ ▼ .
- Cambiare il valore tramite i tasti ◀ ▶ .

Contrasto:

Consente di impostare il valore del contrasto da 0 a 100.

- Selezionare la funzione tramite i tasti ▲ ▼ .
- Cambiare il valore tramite i tasti ◀ ▶ .

Colore:

Consente di impostare il valore del colore da 0 a 100.

- Selezionare la funzione tramite i tasti ▲ ▼ .
- Cambiare il valore tramite i tasti ◀ ▶ .

Hue:

Consente di impostare il valore della tonalità da 0 a 100.

- Selezionare la funzione tramite i tasti ▲ ▼ .
- Cambiare il valore tramite i tasti ◀ ▶ .

Zoom:

Consente di impostare lo schermo in 16:9 o 4:3 (equivalente del tasto ASPECT del telecomando).

- Selezionare la funzione tramite i tasti ▲ ▼ .
- Cambiare l'impostazione tramite i tasti ◀ ▶ .

I-Sis:

Consente di cambiare il sistema video.

- Selezionare la funzione tramite i tasti ▲ ▼ .
- Cambiare il sistema video tramite i tasti ◀ ▶ .

Nota:

In Italia si usa il sistema PAL.

Language:

Permette di impostare il linguaggio del menù delle impostazioni video.

- Selezionare la funzione tramite i tasti ▲ ▼ .
- Cambiare la lingua tramite i tasti ◀ ▶ .

Default:

Permette di ripristinare le impostazioni predefinite di fabbrica.

- Selezionare la funzione tramite i tasti ▲ ▼ .
- Attivare le impostazioni predefinite tramite i tasti ◀ ▶ .

14 PROBLEMI E SOLUZIONI

Se il vostro ricevitore DVB-T DT 3370S non funziona correttamente controllare questa breve lista prima di portare lo stesso presso un centro assistenza autorizzato TREVÌ.

In ogni caso non tentare di riparare l'apparecchio da soli, questo farebbe decadere la garanzia. Solo i centri assistenza tecnica TREVÌ sono autorizzati ad eseguire interventi su questo apparecchio.

Ricezione canali analogici ma nessun canale digitale terrestre

- Modificare l'orientamento dell'antenna.
- Se si abita in un condominio c'è la possibilità che il sistema di ricezione dello stesso non sia adatto al digitale terrestre, consultare quindi l'amministratore di condominio.
- La vostra regione/città/area non è ancora coperta dal segnale digitale terrestre.
- Effettuare la scansione manuale impostando la frequenza di ricezione tramite tastierino numerico (vedi paragrafo "Ricerca manuale" 9.2.2).

Ricezione scarsa/disturbata

- Provare un amplificatore d'antenna.
- Controllare/sostituire il cavo d'antenna.
- Tenere il TV lontano da fonti elettromagnetiche (lampade al neon, telefoni cellulari, ecc...).

Assenza di suono

- Controllare che non sia inserita la funzione MUTE.
- Regolare il volume.
- Verificare che il sistema audio sia BG (il sistema usato per l'Italia). Vedi paragrafo 8.6 alla voce SISTEMA.

Il telecomando non funziona

- Sostituire le batterie

Dimenticato codice di sicurezza (password)/Diversa ricezione dopo aver spostato il TV

- Ripristinare i valori di fabbrica e reinstallare i canali.

Nota

La presenza di punti sullo schermo (fino ad un massimo di 3 punti accesi e 3 punti spenti) è possibile a causa delle caratteristiche costruttive del display a cristalli liquidi; ciò non influisce sulla qualità o durata del prodotto.

15 CARATTERISTICHE TECNICHE

▪ Alimentazione	DC 12V con adattatore di rete AC 230V-50Hz
▪ Assorbimento	15W Max
▪ Range di frequenza	VHF: da 174MHz a 230MHz UHF: da 470MHz a 862MHz
▪ Larghezza di banda	7/8MHz
▪ Impedenza d'ingresso	75Ohm
▪ Decoding audio/video	MPEG Layer I&II, 32/44.1/48KHz
▪ Sistema TV	PAL/SECAM
▪ Formato schermo	4:3 e 16:9
▪ Risoluzione	480x234 dpi
▪ Dimensioni	220x125x31mm
▪ Peso (senza accessori)	500 gr

16 INDICE

1	PREFAZIONE	pag. 2
2	PRECAUZIONI DI SICUREZZA	pag. 2
3	CURA E MANUTENZIONE	pag. 2
4	ALL'INTERNO DELL'IMBALLO	pag. 3
5	DESCRIZIONE COMANDI TV	pag. 3
6	INSTALLAZIONE E COLLEGAMENTI	
	6.1 ALIMENTAZIONE RETE AC 230V-50Hz	pag. 4
	6.2 ALIMENTAZIONE DC 12V	pag. 4
	6.3 ALIMENTAZIONE A BATTERIA E SUA RICARICA	pag. 5
	6.4 COLLEGAMENTO ALL'ANTENNA E AD UN TV	pag. 5
	6.5 COLLEGAMENTO AD APPARECCHI ESTERNI	pag. 5
7	TELECOMANDO	
	7.1 INSTALLAZIONE	pag. 6
	7.2 DESCRIZIONE COMANDI	pag. 6
8	OPERAZIONI PRELIMINARI	
	8.1 ACCENSIONE/SPEGNIMENTO	pag. 7
	8.2 VISUALIZZAZIONE CANALI MEMORIZZATI	pag. 7
	8.3 REGOLAZIONE VOLUME E FUNZIONE MUTE	pag. 7
9	SEZIONE RICEVITORE DVB-T	
	9.1 PRIMA ACCENSIONE DVB-T	pag. 7
	9.2 AVVIO RICERCA	pag. 8
	9.2.1 RICERCA AUTOMATICA	pag. 8
	9.2.2 RICERCA MANUALE	pag. 8
	9.3 RIORDINO CANALI MEMORIZZATI	pag. 8
	9.4 TASTI RAPIDI	pag. 9
	9.5 GUIDA ELETTRONICA DEI PROGRAMMI (EPG)	pag. 9
10	MENU DVB-T	
	10.1 TV	pag. 9
	10.1.1 ELENCO TV	pag. 9
	10.1.2 GUIDA TV	pag. 10
	10.2 RADIO	pag. 11
	10.2.1 ELENCO RADIO	pag. 11
	10.2.2 GUIDA RADIO	pag. 11

10.3 MULTIMEDIALE	pag. 11
10.3.1 ALBUM	pag. 11
10.3.2 MUSICA	pag. 11
10.3.3 FILM	pag. 11
10.4 GIOCHI	pag. 12
10.4.1 GOMOKU	pag. 12
10.4.2 CALENDARIO	pag. 12
10.4.3 CALCOLATRICE	pag. 12
10.5 IMPOSTAZIONE	pag. 12
10.5.1 INSTALLAZIONE	pag. 12
10.5.2 IMPOSTAZIONE TV	pag. 12
10.5.3 PASSWORD	pag. 12
10.5.4 IMPOSTA TIMER	pag. 13
10.5.5 IMPOSTA PREDEFINITI	pag. 13
10.5.6 SW UPDATE	pag. 13
11 TELETEXT DVB-T	pag. 13
11.1 RICERCA DI UNA PAGINA	pag. 13
12 SEZIONE TV ANALOGICA	
12.1 MENU TV ANALOGICA	pag. 13
13 MENU CONFIGURAZIONE DI SISTEMA	pag. 14
14 PROBLEMI E SOLUZIONI	pag. 15
15 CARATTERISTICHE TECNICHE	pag. 16
16 INDICE	pag. 16



Avvertenze per il corretto smaltimento del prodotto.

Il simbolo riportato sull'apparecchiatura indica che il rifiuto deve essere oggetto di "raccolta separata" pertanto il prodotto non deve essere smaltito insieme ai rifiuti urbani.

L'utente dovrà consegnare il prodotto presso gli appositi "centri di raccolta differenziata" predisposti dalle amministrazioni comunali, oppure consegnarlo al rivenditore contro acquisto di un nuovo prodotto.

La raccolta differenziata del rifiuto e le successive operazioni di trattamento, recupero e smaltimento favoriscono la produzione di apparecchiature con materiali riciclati e limitano gli effetti negativi sull'ambiente e sulla salute causati da una gestione impropria del rifiuto.

Lo smaltimento abusivo del prodotto comporta l'applicazione di sanzioni amministrative.

TREVI persegue una politica di continua ricerca e sviluppo, pertanto i prodotti possono presentare caratteristiche diverse da quelle descritte.

INFORMATIVA SULLA RIMOZIONE E LO SMALTIMENTO DELLE BATTERIE

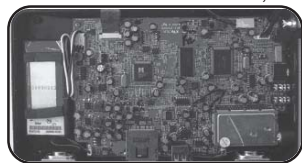
Attenzione: Questa operazione è riservata esclusivamente al personale tecnico specializzato!

PROCEDURA PER LA RIMOZIONE DELLA BATTERIA

Operare esclusivamente in assenza di collegamento dell'apparecchio alla rete elettrica!

1. Rimuovere le viti che serrano la parte inferiore del mobile dell'apparecchio;
2. Individuare la batteria indicata dalla freccia nella foto;
3. Scollegarla e rimuoverla.

Qualunque sia il tipo di batteria esaurita, essa non deve essere gettata tra i rifiuti domestici, nel fuoco o nell'acqua. Ogni tipo di batteria esaurita deve essere, riciclata oppure smaltita presso gli appositi centri raccolta dedicati.



DICHIARAZIONE DI CONFORMITÀ

SIDICHIARA CHE:

L'apparecchio Ricevitore DVBT marca TREVI mod. DTV 2507M
risponde alle prescrizioni dell'art. 2 comma 1 del
D.M. 28 agosto 1995 , n. 548

Coriano, 23/12/2009

TREVI S.p.A.

Strada Consolare Rimini-San Marino, 62 47924 RIMINI (RN) Italy



MADE IN CHINA

